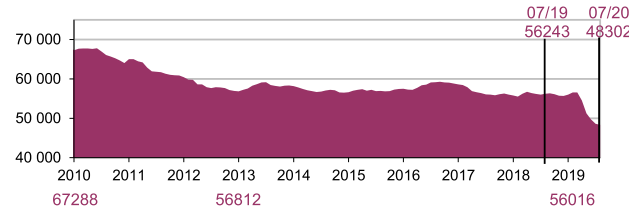


Dans le cadre de la mise en place du nouveau système d'information, les données sur les blessés hospitalisés ne sont pas diffusées car incomplètes

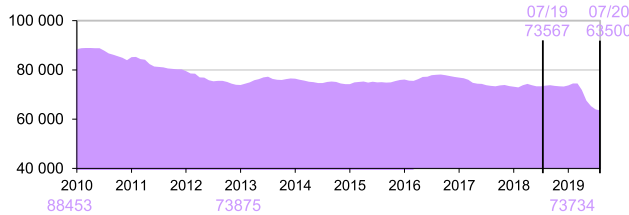
En juillet 2020, 37 tués en moins par rapport à juillet 2019, les mortalités des automobilistes et des piétons sont faibles pour un mois de juillet, à l'instar de la mortalité sénior, reflet de moindres déplacements de ces populations et de départs en vacances retardés. A l'instar des jeunes, la mortalité des deux roues-motorisés, encore élevée, est équivalente à celle de l'année dernière (84 tués).

**Évolution du cumul 12 mois**

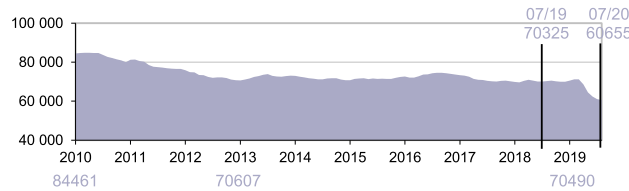
**Accidents corporels**  
 sur voie ouverte à la circulation  
 publique



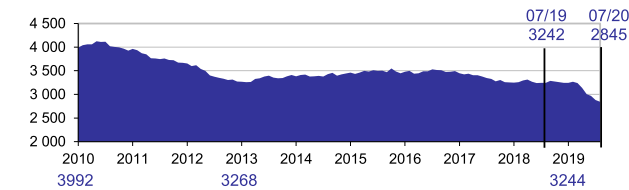
**Victimes sur la route**  
 somme des tués et des blessés



**Blessés**



**Personnes tuées**  
 dans les 30 jours après l'accident



**Bilan du mois**

**4 997 accidents**  
 corporels en juillet

-5,5% par rapport à 2019,  
 soit -290 accidents

**6 693 victimes**  
 sur la route en juillet

-6,0% par rapport à 2019,  
 soit -427 victimes

**6 402 blessés**  
 en juillet

-5,7% par rapport à 2019,  
 soit -390 personnes blessées

**291 tués**  
 en juillet

-11,3% par rapport à 2019,  
 soit -37 tués

**BAROMÈTRE CUMULÉ**  
**SUR 12 MOIS**  
 DE AOÛT 2019 À JUILLET 2020  
 comparé au cumul  
 DE AOÛT 2018 À JUILLET 2019

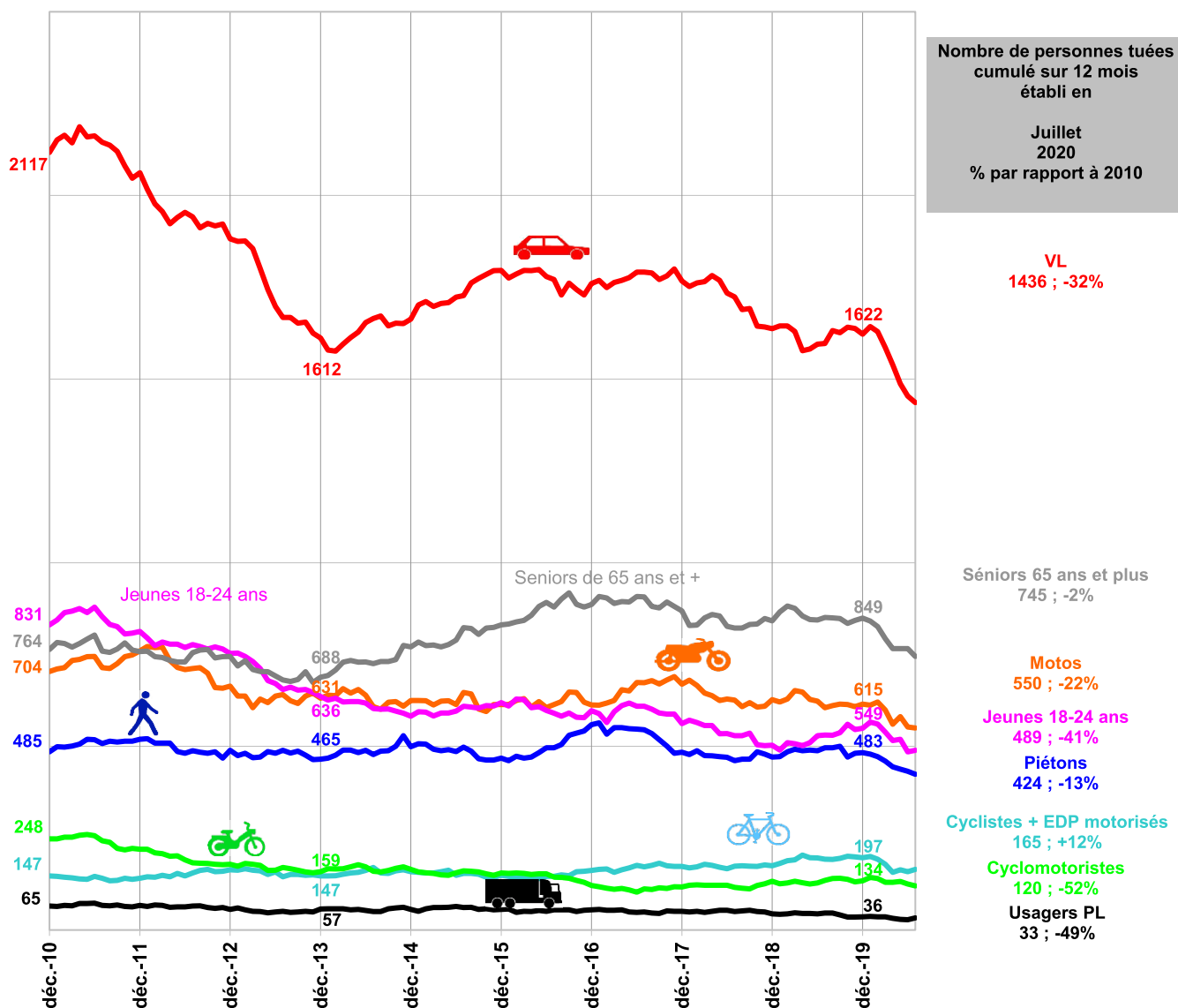
**48 302**  
 Accidents corporels  
 ces douze derniers mois  
 Soit 7941 accidents en moins (-14,1%)

**2 845 personnes tuées**  
 ces douze derniers mois  
 Soit 397 tués en moins (-12,2%)

**60 655 blessés**  
 ces douze derniers mois  
 Soit 9670 blessés en moins (-13,8%)

**63 500 victimes**  
 ces douze derniers mois  
 Soit 10067 victimes en moins (-13,7%)

## Évolution de la mortalité routière cumulée sur 12 mois selon les usagers



### Comparaison du cumul août 2019 - juillet 2020 au cumul juillet 2019 - juin 2020

La baisse de la mortalité due à la mise en place du confinement de la population, s'atténue, le mois de juillet 2020 compte 37 décès de moins que le mois de juillet 2019. Les mortalités des automobilistes et des piétons sont faibles pour un mois de juillet (respectivement soit -18 et -8 décès). La mortalité des deux roues-motorisés, encore élevée, est équivalente à celle de juillet 2019 (84 tués). Les mortalités des cyclistes (29 tués) et des poids lourds (10 tués) ont atteint leur maximum des 10 dernières années.

En juillet 2020, la mortalité des moins de 18 ans est élevée (28 tués, soit +10 décès) par rapport à juillet 2019.

La mortalité des jeunes de 18-24 ans (55 tués) est équivalente à celle de juillet 2019.

La mortalité des seniors âgés de 65 ans ou plus, est faible (58 tués, soit -21 décès) pour un mois de juillet.

### Comparaison du cumul août 2019 - juillet 2020 au cumul août 2018 - juillet 2019, et aux années pleines 2010 et 2013

Par rapport à la situation d'il y a un an, les mortalités des cyclistes, des piétons, des cyclomotoristes, des automobilistes et des motocyclistes baissent (respectivement -15%, -15%, -11%, -10% et -9%) et s'établissent respectivement à +12%, -13%, -52%, -22% et -32% par rapport à l'année 2010.

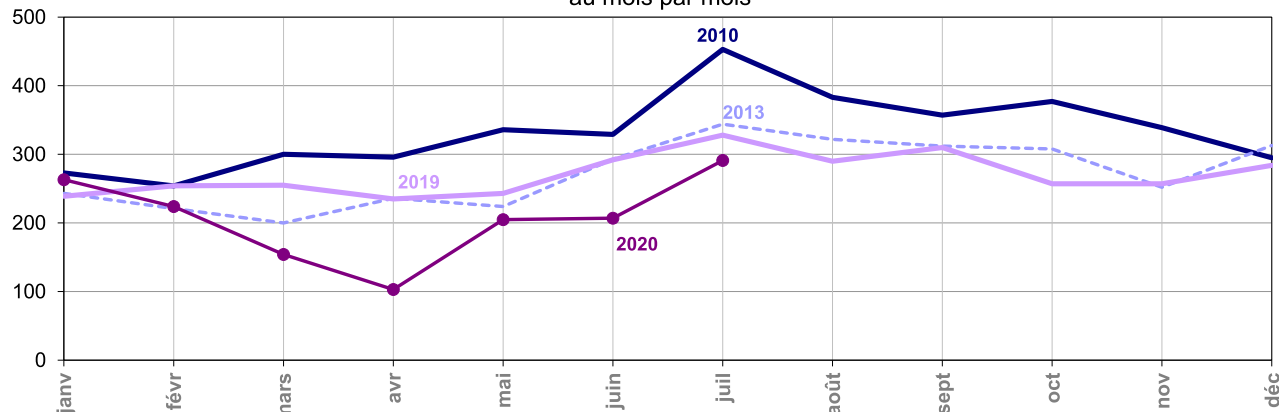
Comparée à l'an dernier, la mortalité des jeunes adultes baisse (-8% soit 42 tués en moins), baisse par rapport à l'année 2010 (-41%, soit 342 jeunes tués en moins) et par rapport à 2013 (-23%, soit 147 jeunes tués en moins).

La mortalité des seniors âgés de 65 ans ou plus baisse par rapport à la situation d'il y a un an (-13% soit 106 tués en moins), baisse par rapport à l'année 2010 (-2%, soit -19 tués) et augmente par rapport à 2013 (+8%, soit +57 tués).

	Juillet				Depuis le début de l'année				Sur une année glissante			
	2020	2019	Différence	Évolution	2020	2019	Différence	Évolution	2020	2019	Différence	Évolution
<b>Accidents</b>	4 997	5 287	- 290	-5,5 %	24 333	32 047	-7 714	-24,1 %	48 302	56 243	-7 941	-14,1 %
<b>Victimes</b>	6 693	7 120	- 427	-6,0 %	31 797	42 031	-10 234	-24,3 %	63 500	73 567	-10 067	-13,7 %
<b>Tués</b>	291	328	- 37	-11,3 %	1 447	1 846	- 399	-21,6 %	2 845	3 242	- 397	-12,2 %
<b>Blessés</b>	6 402	6 792	- 390	-5,7 %	30 350	40 185	-9 835	-24,5 %	60 655	70 325	-9 670	-13,8 %



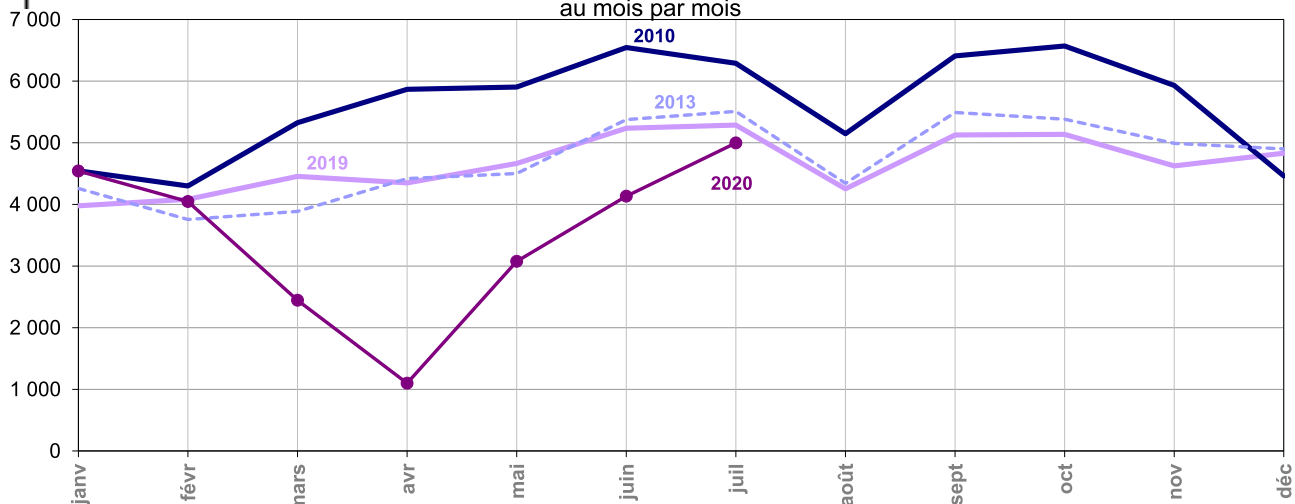
### Tués à 30 jours au mois par mois



	janv	févr	mars	avr	mai	juin	juil	août	sept	oct	nov	déc
<b>2010</b>	273	254	300	296	336	329	453	383	357	377	339	295
<b>2011</b>	324	269	301	360	322	336	354	370	347	351	296	333
<b>2012</b>	297	204	276	277	321	322	366	339	341	299	292	319
<b>2013</b>	243	221	200	236	224	293	344	322	312	308	252	313
<b>2014</b>	235	225	261	254	260	311	302	306	317	347	280	286
<b>2015</b>	262	235	219	258	267	299	353	332	257	378	296	305
<b>2016</b>	236	263	255	243	294	285	356	301	334	315	258	337
<b>2017</b>	255	204	267	281	297	324	343	297	297	319	272	292
<b>2018</b>	229	218	235	284	268	290	328	246	322	274	268	286
<b>2019</b>	239	254	255	235	243	292	328	290	310	257	257	284
<b>2020</b>	263	224	154	103	205	207	291					



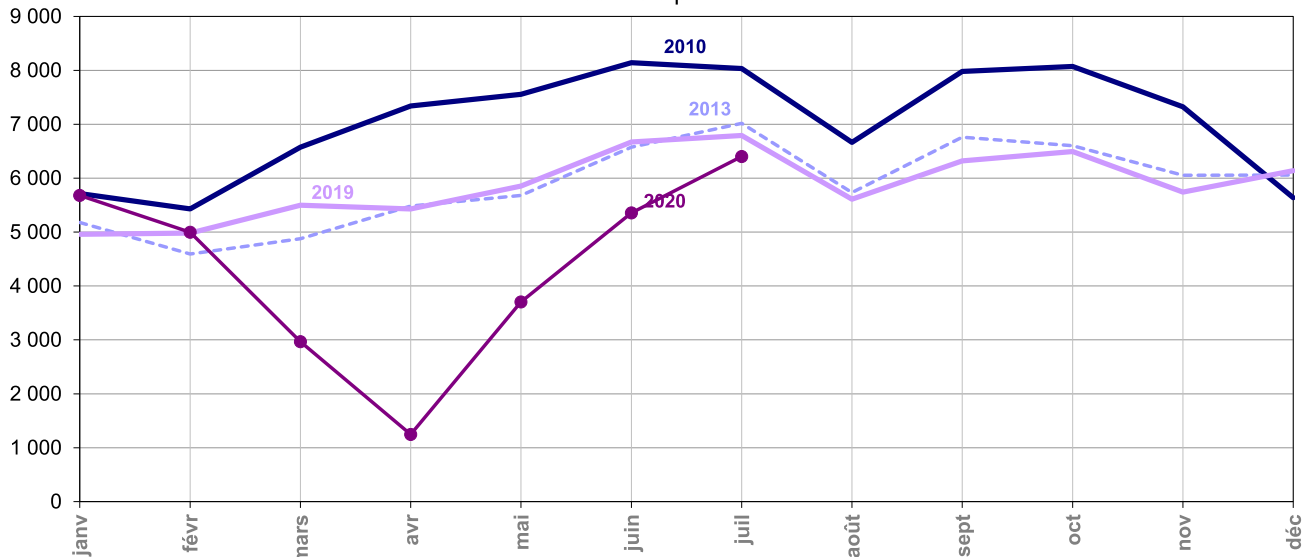
### Accidents corporels au mois par mois



	janv	févr	mars	avr	mai	juin	juil	août	sept	oct	nov	déc
<b>2010</b>	4 545	4 299	5 326	5 866	5 904	6 546	6 288	5 147	6 408	6 570	5 929	4 460
<b>2011</b>	4 912	4 357	5 333	5 744	6 098	5 722	5 415	4 748	5 976	5 995	5 253	5 471
<b>2012</b>	4 900	3 810	5 034	4 426	5 193	5 597	5 275	4 398	5 685	5 898	5 175	5 046
<b>2013</b>	4 259	3 755	3 887	4 420	4 503	5 376	5 509	4 341	5 493	5 381	4 989	4 899
<b>2014</b>	4 649	4 091	4 609	4 825	4 958	5 435	4 769	4 100	5 324	5 627	5 055	4 749
<b>2015</b>	4 277	3 709	4 273	4 637	4 741	5 528	5 041	4 279	5 200	5 085	4 998	4 835
<b>2016</b>	4 655	3 958	4 414	4 293	4 967	5 182	5 080	4 166	5 255	5 451	5 201	4 900
<b>2017</b>	4 420	3 876	4 946	4 948	5 112	5 747	5 148	4 291	5 088	5 351	4 987	4 699
<b>2018</b>	4 228	3 339	3 974	4 674	4 874	5 420	5 061	4 156	5 370	5 501	4 698	4 471
<b>2019</b>	3 977	4 082	4 455	4 347	4 664	5 235	5 287	4 253	5 127	5 135	4 625	4 829
<b>2020</b>	4 540	4 046	2 443	1 099	3 076	4 132	4 997					

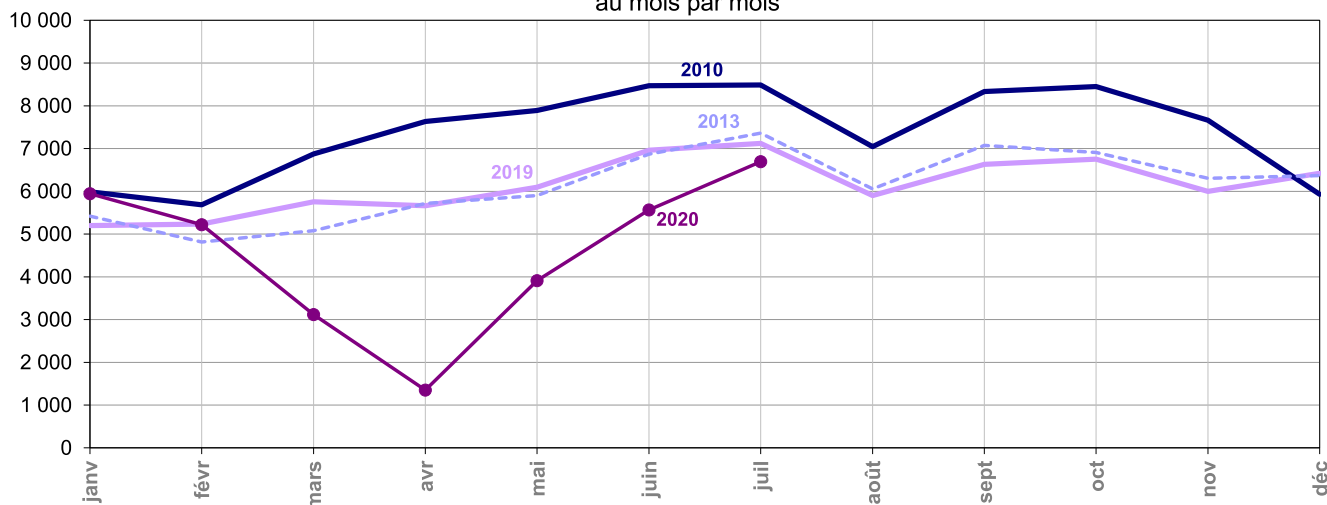
NB : En couleur violet dans les tableaux, estimations provisoires (nouveau calcul avec le coefficient recalé sur les chiffres définitifs 2019 et les premiers mois quasi définitifs 2020).  
En couleur bleu, données quasi définitives labellisées  
En noir, données BAAC définitives labellisées.

## Blessés au mois par mois



	janv	févr	mars	avr	mai	juin	juil	août	sept	oct	nov	déc
<b>2010</b>	5 715	5 430	6 573	7 338	7 554	8 142	8 034	6 663	7 978	8 072	7 325	5 637
<b>2011</b>	6 025	5 478	6 553	7 256	7 519	7 165	7 036	6 101	7 346	7 474	6 440	6 858
<b>2012</b>	6 095	4 705	6 244	5 602	6 593	6 981	6 792	5 759	7 134	7 355	6 419	6 172
<b>2013</b>	5 178	4 593	4 878	5 481	5 678	6 576	7 017	5 735	6 759	6 602	6 053	6 057
<b>2014</b>	5 720	5 091	5 697	5 953	6 316	6 850	6 146	5 433	6 608	6 933	6 312	5 989
<b>2015</b>	5 260	4 685	5 296	5 771	5 968	6 857	6 545	5 570	6 534	6 285	6 022	6 009
<b>2016</b>	5 915	4 839	5 459	5 354	6 273	6 627	6 622	5 463	6 530	6 855	6 527	6 181
<b>2017</b>	5 419	4 787	6 156	6 233	6 367	7 193	6 795	5 523	6 295	6 497	6 192	5 927
<b>2018</b>	5 201	4 148	5 012	5 884	6 255	6 715	6 532	5 407	6 614	6 688	5 803	5 628
<b>2019</b>	4 959	4 982	5 500	5 427	5 854	6 671	6 792	5 612	6 320	6 493	5 743	6 137
<b>2020</b>	<b>5 680</b>	<b>4 996</b>	<b>2 965</b>	<b>1 247</b>	<b>3 704</b>	<b>5 356</b>	<b>6 402</b>					

## Victimes au mois par mois



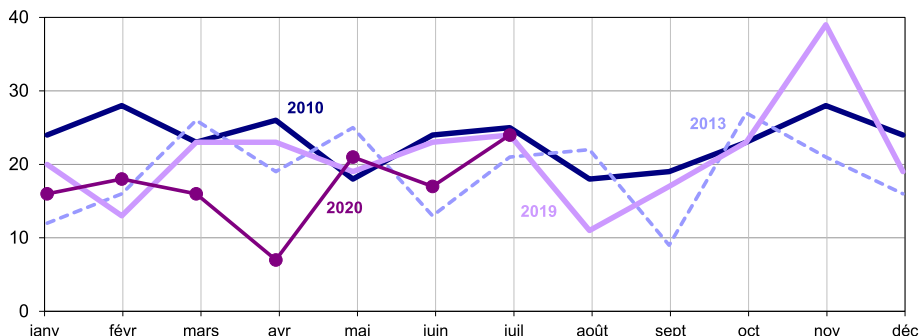
	janv	févr	mars	avr	mai	juin	juil	août	sept	oct	nov	déc
<b>2010</b>	5 988	5 684	6 873	7 634	7 890	8 471	8 487	7 046	8 335	8 449	7 664	5 932
<b>2011</b>	6 349	5 747	6 854	7 616	7 841	7 501	7 390	6 471	7 693	7 825	6 736	7 191
<b>2012</b>	6 392	4 909	6 520	5 879	6 914	7 303	7 158	6 098	7 475	7 654	6 711	6 491
<b>2013</b>	5 421	4 814	5 078	5 717	5 902	6 869	7 361	6 057	7 071	6 910	6 305	6 370
<b>2014</b>	5 955	5 316	5 958	6 207	6 576	7 161	6 448	5 739	6 925	7 280	6 592	6 275
<b>2015</b>	5 522	4 920	5 515	6 029	6 235	7 156	6 898	5 902	6 791	6 663	6 318	6 314
<b>2016</b>	6 151	5 102	5 714	5 597	6 567	6 912	6 978	5 764	6 864	7 170	6 785	6 518
<b>2017</b>	5 674	4 991	6 423	6 514	6 664	7 517	7 138	5 820	6 592	6 816	6 464	6 219
<b>2018</b>	5 430	4 366	5 247	6 168	6 523	7 005	6 860	5 653	6 936	6 962	6 071	5 914
<b>2019</b>	5 198	5 236	5 755	5 662	6 097	6 963	7 120	5 902	6 630	6 750	6 000	6 421
<b>2020</b>	<b>5 943</b>	<b>5 220</b>	<b>3 119</b>	<b>1 350</b>	<b>3 909</b>	<b>5 563</b>	<b>6 693</b>					

NB : En couleur violet dans les tableaux, estimations provisoires (nouveau calcul avec le coefficient recalé sur les chiffres définitifs 2019 et les premiers mois quasi définitifs 2020).  
En couleur bleu, données quasi définitives labellisées  
En noir, données BAAC définitives labellisées.

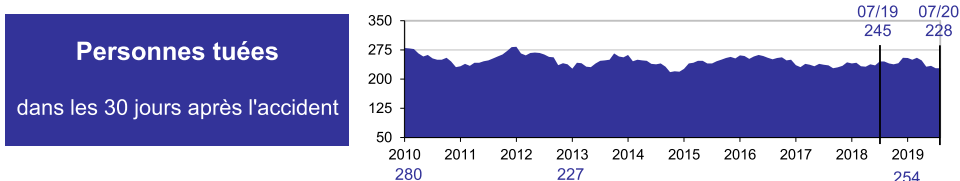
Dans le cadre de la mise en place du nouveau système d'information, les données sur les blessés hospitalisés ne sont pas diffusées car incomplètes

La mortalité routière en juillet 2020 est stable, avec 24 personnes tuées, comme en juillet 2019.

Mortalité routière mois par mois selon les années



Évolution du cumul sur 12 mois de la mortalité



**Personnes tuées**  
 dans les 30 jours après l'accident

**Bilan du mois**

**271 accidents**  
 corporels en juillet

+16,3% par rapport à 2019,  
 soit +38 accidents

**355 victimes**  
 sur la route en juillet

+7,3% par rapport à 2019,  
 soit +24 victimes

**331 blessés**  
 en juillet

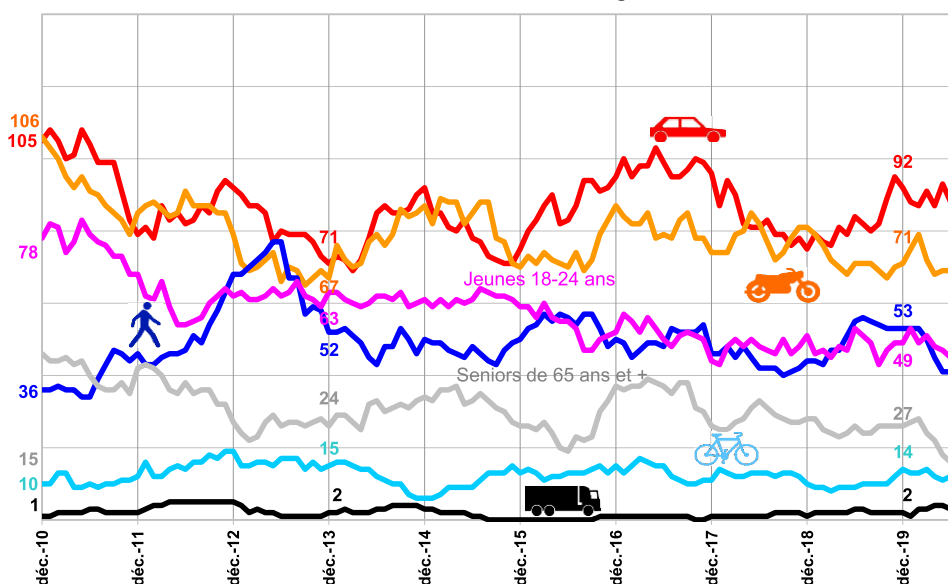
+5,7% par rapport à 2019,  
 soit +8 personnes blessées

**24 tués**  
 en juillet

+0,0% par rapport à 2019,  
 soit +0 tué

	Juillet				Depuis le début de l'année				Sur une année glissante			
	2020	2019	Différence	Évolution	2020	2019	Différence	Évolution	2020	2019	Différence	Évolution
<b>Accidents</b>	271	233	+ 38	+16,3 %	1 368	1 627	- 259	-15,9 %	2 565	2 794	- 229	-8,2 %
<b>Victimes</b>	355	331	+ 24	+7,3 %	1 771	2 279	- 508	-22,3 %	3 421	3 949	- 528	-13,4 %
<b>Tués</b>	24	24	+ 0	+0,0 %	119	145	- 26	-17,9 %	228	245	- 17	-6,9 %
<b>Blessés</b>	331	307	+ 24	+7,8 %	1 652	2 134	- 482	-22,6 %	3 193	3 704	- 511	-13,8 %

Évolution de la mortalité routière cumulée sur 12 mois selon les usagers



Nombre de personnes tuées cumulé sur 12 mois établi en

Juillet 2020  
 % par rapport à 2010

- VL**  
95 ; -10%
- 2 RM**  
73 ; -31%
- Piétons**  
32 ; -11%
- Jeunes 18-24 ans**  
46 ; -41%
- Séniors 65 ans et plus**  
17 ; +13%
- Cyclistes**  
11 ; +10%
- Usagers PL**  
3 ; +200%