

4 021 accidents corporels de la circulation routière ont été enregistrés en **mars 2024** par les forces de l'ordre, soit +9% par rapport à mars 2023.

Il est estimé que **254 personnes sont décédées en mars 2024** sur les routes de France métropolitaine, pour 194 en mars 2023, soit une forte hausse de +31%, mais stable par rapport à mars 2019 (255 tués). On note en particulier une forte augmentation du nombre de tués en véhicule de tourisme (+29 tués), une hausse du nombre de tués en deux roues motorisés (+9 tués) et à vélos (+5 tués). Cette forte hausse concerne tous les âges, et en particulier les jeunes de 18-24 ans (+23 tués). La hausse est présente essentiellement sur les routes hors agglomération.

1 164 personnes ont été blessées gravement en mars 2024, soit une hausse de +10% par rapport à mars 2023 (d'après la méthode d'estimation élaborée par l'ONISR sur la base des travaux de l'Université Gustave Eiffel). Cette hausse concerne les tués en véhicule de tourisme (+15%), à vélo (+14%) et en deux roues motorisés (+7%).



Bilan depuis le début de l'année 2024

11 280 accidents corporels à fin mars

Stable par rapport à 2023

718 tués à fin mars

+13% par rapport à 2023

3 161 blessés graves à fin mars

Stable par rapport à 2023

Source : ONISR - Données relatives aux accidents corporels enregistrés par les forces de l'ordre - Champs géographique : France métropolitaine
Séries labellisées pour les tués (définitives jusqu'en 2022, quasi-définitives 2023), estimations ONISR-UGE pour les blessés graves, estimation 2024 d'après les données arrêtées au 08/04/2024

Tableau synthétique du mois de mars 2024 par rapport à un an auparavant

	Mars*		ces 3 derniers mois**		ces 12 derniers mois***	
	Nombre	Variation	Nombre	Variation	Nombre	Variation
Tués	254	+31%	718	+13%	3 250	+1%
Blessés graves	1 164	+10%	3 161	+4%	15 969	+1%

* Mars 2024 par rapport à mars 2023

** Cumul 3 mois de janvier 2024 à mars 2024 par rapport au cumul 3 mois de janvier 2023 à mars 2023

*** Cumul 12 mois de avril 2023 à mars 2024 par rapport au cumul 12 mois de avril 2022 à mars 2023

Source : ONISR - Données relatives aux accidents corporels enregistrés par les forces de l'ordre - Champs géographique : France métropolitaine

Séries labellisées pour les tués (définitives jusqu'en 2022, quasi-définitives 2023), estimations ONISR-UGE pour les blessés graves, estimation 2024 d'après les données arrêtées au 08/04/2024

La tendance de ces **3 derniers mois (janvier-février-mars)** est en hausse par rapport aux mêmes mois il y a un an : le nombre de tués est supérieur de +13 % et le nombre de blessés graves est en hausse de +4%.

Les informations concernant les accidents corporels sont transmises par les forces de police et de gendarmerie nationales, qui ne sont pas systématiquement informées lorsque l'accident n'est pas mortel. Aussi, le calcul des blessés graves (selon la définition médicale M.AIS3+) repose sur les constatations des forces de l'ordre corrigées par la modélisation ONISR-Université Gustave Eiffel (Registre du Rhône).

Évolution du nombre de tués cumulé sur 12 mois selon le mode de déplacement ou l'âge

Globalement, la mortalité sur ces 12 derniers mois est en hausse de +1 % par rapport aux 12 mois précédents, et stable par rapport à l'année 2019, année prise comme référence pour la décennie 2020-2030.

Les **automobilistes** représentent depuis la pandémie un peu moins de la moitié de la mortalité routière. Leur mortalité sur ces 12 derniers mois est estimée à 1 551 tués, en hausse de +1 % par rapport aux 12 mois précédents et -4 % par rapport à l'année 2019.

La mortalité des usagers de **deux-roues motorisés repart en hausse ces derniers mois** : 720 personnes sont décédées ces 12 derniers mois, un résultat équivalent aux 12 mois précédents, et en baisse de -4 % par rapport à l'année 2019.

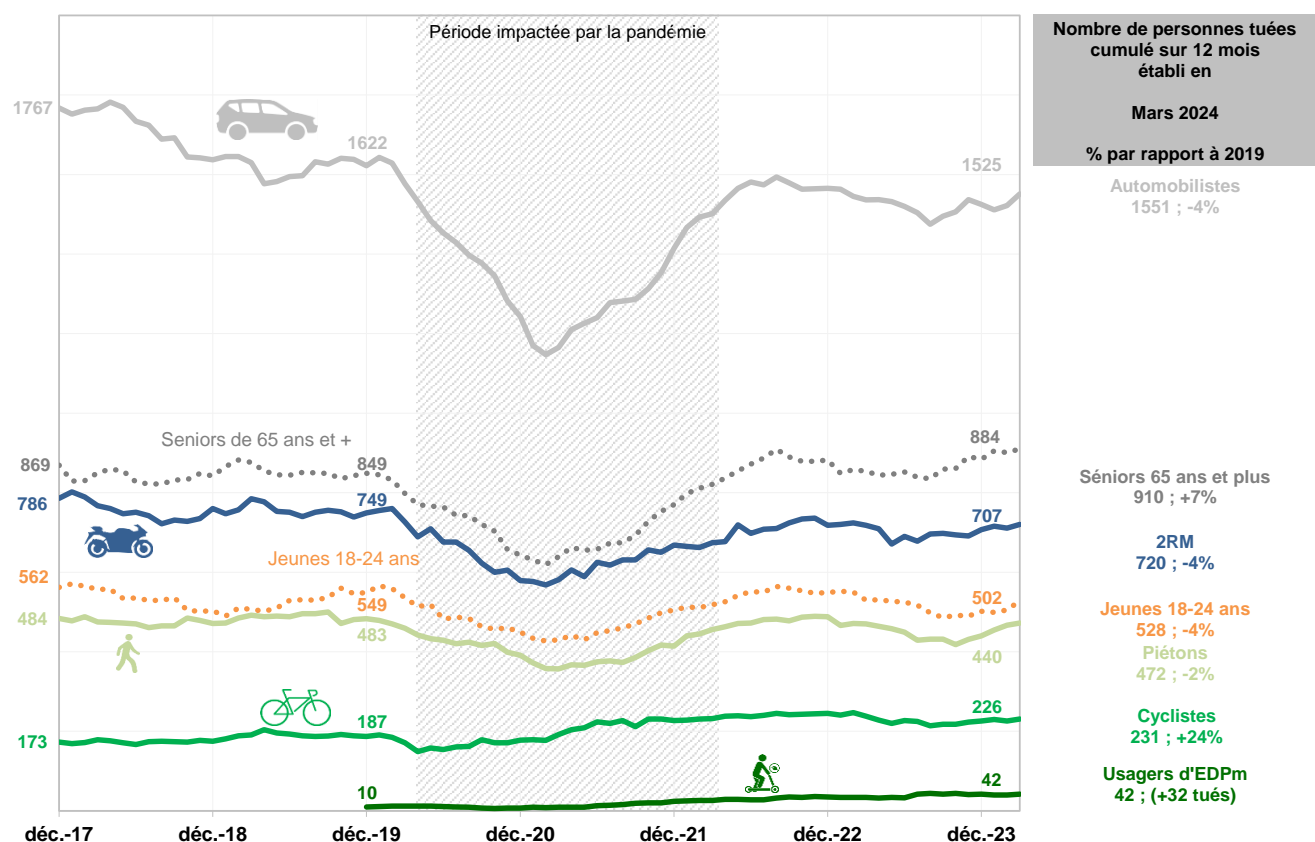
La mortalité **piétonne, après une baisse sensible, se renforce** : 472 piétons sont décédés ces 12 derniers mois, un résultat équivalent aux 12 mois précédents, et en baisse de -2 % par rapport à l'année 2019.

La mortalité **à vélo** sur les 12 derniers mois affiche une tendance stable : 231 cyclistes sont décédés, soit -3 % par rapport aux 12 mois précédents. Ce résultat est toutefois supérieur de +24 % par rapport à l'année 2019. Les Français montrent un engouement pour l'utilisation de modes de déplacements individuels sur les petits trajets en ville, mais aussi pratiquent les loisirs à vélo en milieu rural.

La mortalité en **EDPm** a augmenté fortement ces 12 derniers mois, 42 personnes sont décédées depuis un an, soit +24 % par rapport aux 12 mois précédents.

La mortalité des **jeunes adultes de 18-24 ans**, après une baisse en 2023, repart en hausse : 528 jeunes sont décédés ces 12 derniers mois, un résultat équivalent aux 12 mois précédents, et en baisse de -4 % par rapport à l'année 2019.

La mortalité des **personnes âgées de 65 ans ou plus** s'établit à 910 personnes tuées ces 12 derniers mois, en hausse de +7 % par rapport aux 12 mois précédents et en hausse de +7 % par rapport à l'année 2019.



Source : ONISR - Données relatives aux accidents corporels enregistrés par les forces de l'ordre - Champs géographique : France métropolitaine
Séries labellisées pour les tués (définitives jusqu'en 2022, quasi-définitives 2023), estimation 2024 d'après les données arrêtées au 08/04/2024

Évolution du nombre de blessés graves cumulé sur 12 mois selon le mode de déplacement ou l'âge

Globalement, le nombre de blessés graves sur ces 12 derniers mois est en hausse de +1 % par rapport aux 12 mois précédents, et en baisse de -2 % par rapport à l'année 2019, année prise comme référence pour la décennie 2020-2030.

Les **deux-roues motorisés** représentent un tiers des blessés graves ; sur ces 12 derniers mois, ils sont estimés à 5 300 blessés graves. Ce chiffre est en hausse de +2% par rapport aux 12 mois précédents et en baisse de -7 % par rapport à l'année 2019.

Les **automobilistes** représentent un peu moins d'un tiers des blessés graves ; sur ces 12 derniers mois, ils sont estimés à 4 800 blessés graves, soit en légère hausse de +1% par rapport aux 12 mois précédents et -6 % par rapport à l'année 2019.

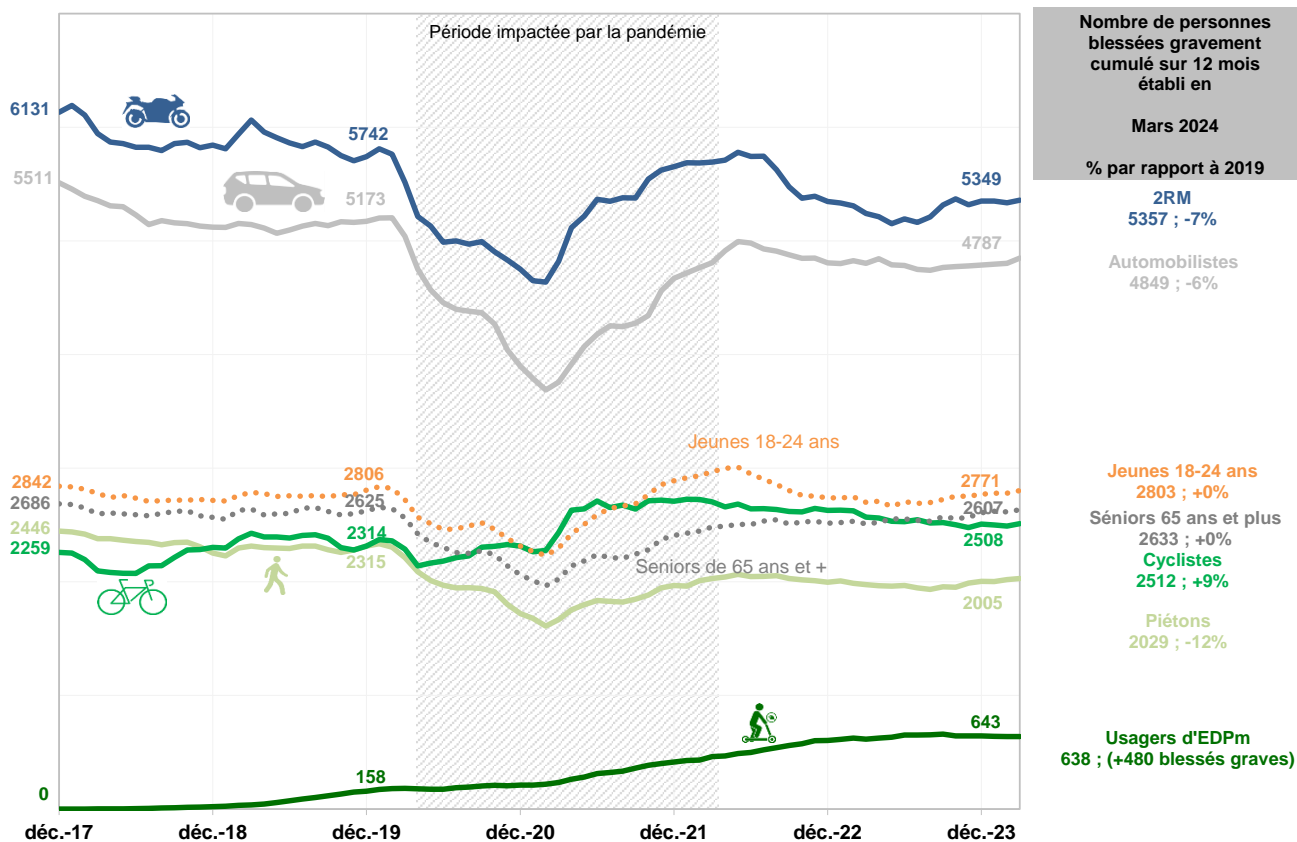
Le nombre de blessés graves à **vélo** sur les 12 derniers mois est largement supérieur à celui de l'année 2019 mais baisse récemment : 2 500 cyclistes seraient gravement blessés ces 12 derniers mois, en baisse de -2 % par rapport aux 12 mois précédents mais supérieur de +9 % par rapport à l'année 2019. En effet, les Français montrent un engouement pour l'utilisation de modes de déplacements individuels sur les petits trajets en ville, mais aussi pratiquent les loisirs à vélo en milieu rural.

Le nombre de **piétons** blessés graves est stable depuis un an et reste sensiblement inférieur à celui de 2019 : on estime que 2 000 piétons ont été blessés gravement ces 12 derniers mois, +3 % par rapport aux 12 mois précédents et -12 % par rapport à l'année 2019.

Le nombre d'usagers en **EDPm** gravement blessés continue d'augmenter, avec plus de 600 blessés graves ces 12 derniers mois, en hausse de +4% par rapport aux 12 mois précédents.

Le nombre de blessés graves âgés de **18-24 ans**, une classe d'âge au risque élevé d'accident grave de la route, est estimé ces 12 derniers mois à 2 800 blessés graves, en légère hausse de +4 % par rapport aux 12 mois précédents, et stable par rapport à l'année 2019.

Le nombre de blessés graves âgés de **65 ans ou plus** est estimé à 2 600 blessés graves ces 12 derniers mois, en hausse de +5% par rapport aux 12 mois précédents et stable par rapport à l'année 2019.



Source : ONISR - Données relatives aux accidents corporels enregistrés par les forces de l'ordre - Champs géographique : France métropolitaine
Estimations ONISR-UGE pour les blessés graves, estimation 2024 d'après les données arrêtées au 08/04/2024

Les victimes graves en 2024 selon le mode de déplacement et le réseau routier

Sur les 3 derniers mois

Globalement, la tendance est à la **hausse** sur les routes hors agglomération (+17 % de tués et +4% de blessés graves) et sur autoroute (+34 % de tués et +29 % de blessés graves); elle est **stable** en agglomération pour les tués et les blessés graves.

En agglomération, la tendance est à la **hausse** pour les tués à pieds, en EDPm et en 2RM, **stable** pour les autres usagers.

Hors agglomération, la tendance est à la **hausse** pour les piétons, les cyclistes et les usagers en VT, ainsi que pour les tués en 2RM, à la **baisse** pour les victimes tuées ou blessées graves en EDPm et les blessés graves en 2RM.

Sur autoroute, la tendance est à la **hausse** pour les usagers des 2RM et les usagers de VT, à la **baisse** pour les piétons tués.

Ces 3 derniers mois (2024 par rapport à 2023)

	En agglomération		Hors agglomération		Sur autoroute	
	variation tués	variation blessés graves	variation tués	variation blessés graves	variation tués	variation blessés graves
Piétons	↗	→	↗	↗	↘	
EDPm	↗	→	↘	↘		
Cyclistes	→	→	↗	↗		
2RM	↗	→	↗	↘	↗	↗
Automobilistes	↘	→	↗	↗	↗	↗

ns : évolution non significative

Source : ONISR - Données relatives aux accidents corporels enregistrés par les forces de l'ordre - Champs géographique : France métropolitaine

Séries labellisées pour les tués (définitives jusqu'en 2022, quasi-définitives 2023), estimations ONISR-UGE pour les blessés graves, estimation 2024 d'après les données arrêtées au 08/04/2024

Sur les 12 derniers mois

Globalement, la tendance est à la **baisse** pour les tués en agglomération (-1 %) et à la **hausse** pour les tués hors agglomération (+3 %) et sur autoroute (+1 %). La tendance est **stable** pour les blessés graves en agglomération et à la **hausse** sur les routes hors agglomération (+1 %) et sur autoroute (+8 %).

En agglomération, le nombre est à la **baisse** pour les usagers à vélo, en 2RM et en VT, la tendance est à la **hausse** pour les piétons et pour les blessés graves en EDPm, ce mode de déplacement ayant pris de l'ampleur.

Hors agglomération, la tendance est à la **hausse** pour les usagers de VT, pour les blessés graves à pieds, en EDPm et en 2RM, à la **baisse** pour les autres usagers.

Sur autoroute, la tendance est à la **baisse** pour les piétons, mais à la **hausse** pour les usagers de 2RM et les blessés graves en VT.

Ces 12 derniers mois

Cumul de avril 2023 à mars 2024, par rapport à un an auparavant

	En agglomération		Hors agglomération		Sur autoroute	
	variation tués	variation blessés graves	variation tués	variation blessés graves	variation tués	variation blessés graves
Piétons	+8%	+4%	-3%	+5%	-31%	
EDPm	+33%	-1%	+0%	+35%		
Cyclistes	-7%	-3%	-1%	-1%		
2RM	-2%	-1%	-1%	+2%	+34%	+31%
Automobilistes	-1%	-0%	+3%	+2%	-6%	+1%

ns : évolution non significative

Source : ONISR - Données relatives aux accidents corporels enregistrés par les forces de l'ordre - Champs géographique : France métropolitaine

Séries labellisées pour les tués (définitives jusqu'en 2022, quasi-définitives 2023), estimations ONISR-UGE pour les blessés graves, estimation 2024 d'après les données arrêtées au 08/04/2024

Les piétons intègrent les utilisateurs d'Engins de Déplacement Personnel non motorisés (les rollers, les planches à roulette, les trottinettes), qui se déplacent sur les mêmes espaces que les piétons à pieds et sont considérés comme piétons dans le code de la route.

Les Engins de Déplacement Personnel motorisés (EDPm) contiennent les trottinettes électriques, gyropodes, hoverboards, segways, etc... ; ils se déplacent comme des vélos.

Les cyclistes sont les usagers se déplaçant à vélo, qu'il soit à assistance électrique ou non.

Les Deux-roues motorisés incluent les cyclomoteurs (moins de 50 cm3 et ayant une vitesse maximale par construction ne dépassant pas 45 km/h, y compris les scooters de moins de 50 cm3) et les motocyclettes (plus de 50 cm3, y compris les scooters de plus de 50 cm3).

Les automobilistes sont les véhicules légers (VL) ; les utilitaires ne sont pas pris en compte dans cette catégorie.

Le réseau routier "en agglomération" concerne les voies se trouvant entre les panneaux d'entrée et de sortie d'une commune.

Le réseau routier "hors agglomération" concerne les routes non autoroutières en-dehors des voies "en agglomération".

Le réseau "autoroute" concerne les voies de circulation à statut autoroutier, indiquées par des panneaux bleus.

Tableau détaillé du mois de mars 2024 par rapport à un an auparavant

	Mars		Ces trois derniers mois**				Ces 12 derniers mois***			
	Tués	Blessés graves	Tués		Blessés graves		Tués		Blessés graves	
	Nombre	Nombre	Nombre	Variation	Nombre	Variation	Nombre	Variation	Nombre	Variation
Total	254	1 164	718	+13%	3 161	+4%	3 250	+1%	15 969	+1%

Par mode de déplacement

Piétons	37	162	129	+33%	515	+5%	472	+0%	2 029	+3%
EDPm	3	46	5	+0%	119	-4%	42	+24%	638	+4%
Cyclistes	13	182	41	+14%	440	+1%	231	-3%	2 512	-2%
2RM	60	363	132	+11%	890	+1%	720	+0%	5 357	+2%
Automobilistes	120	358	358	+8%	1 046	+6%	1 551	+1%	4 849	+1%

Focus selon l'âge

Moins de 18 ans	20	175	36	+6%	457	+0%	169	+2%	2 321	-1%
18-24 ans	40	202	117	+29%	563	+6%	528	+0%	2 803	+4%
65 ans ou plus	60	185	201	+15%	536	+5%	910	+7%	2 633	+5%

Sur le réseau routier

En agglomération	64	535	199	-1%	1 480	+0%	1 013	-1%	7 183	+0%
Hors agglomération	167	528	440	+17%	1 390	+4%	1 944	+3%	7 610	+1%
Sur autoroute	23	100	79	+34%	291	+29%	293	+1%	1 176	+8%

** Cumul 3 mois de janvier 2024 à mars 2024 par rapport au cumul 3 mois de janvier 2023 à mars 2023

*** Cumul 12 mois de avril 2023 à mars 2024 par rapport au cumul 12 mois de avril 2022 à mars 2023

Source : ONISR - Données relatives aux accidents corporels enregistrés par les forces de l'ordre - Champs géographique : France métropolitaine

Séries labellisées pour les tués (définitives jusqu'en 2022, quasi-définitives 2023), estimations ONISR-UGE pour les blessés graves, estimation 2024 d'après les données arrêtées au 08/04/2024

Les piétons intègrent les utilisateurs d'Engins de Déplacement Personnel non motorisés (les rollers, les planches à roulette, les trottinettes), qui se déplacent sur les mêmes espaces que les piétons à pieds et sont considérés comme piétons dans le code de la route.

Les Engins de Déplacement Personnel motorisés (EDPm) contiennent les trottinettes électriques, gyropodes, hoverboards, segways, etc... ; ils se déplacent comme des vélos.

Les cyclistes sont les usagers se déplaçant à vélo, qu'il soit à assistance électrique ou non.

Les deux-roues motorisés intègrent les cyclomotoristes et les motards, y compris les scooteristes.

Les automobilistes sont les véhicules légers (VL).

Les autres modes de déplacement intègrent notamment les véhicules utilitaires et poids lourds.

Les personnes de "moins de 18 ans" sont les enfants et adolescents âgés de 0 à 17 ans inclus.

Les jeunes âgés entre "18 et 24 ans" inclus forment la catégorie la plus à risque en matière d'insécurité routière.

Le réseau routier "en agglomération" concerne les voies se trouvant entre les panneaux d'entrée et de sortie d'une commune.

Le réseau routier "hors agglomération" concerne les routes non autoroutières en-dehors des voies "en agglomération".

Le réseau "autoroute" concerne les voies de circulation à statut autoroutier, indiquées par des panneaux bleus.

Méthodes de traitement des données pour la France métropolitaine

Le fichier BAAC (Bulletin d'Analyse des Accidents Corporels de la Circulation routière enregistrés par les Forces de l'Ordre) intègre les accidents corporels tels que définis dans l'arrêté du 27 mars 2007 relatif aux conditions d'élaboration des statistiques. L'ONISR, en charge de l'administration et de la diffusion des statistiques d'accidentalité aux termes du décret du 15 mai 1975 relatif au CISR, a de longue date précisé les modalités de prise en compte des accidents.

Méthode de redressement des blessés :

Pour se conformer aux normes des statistiques européennes, l'ONISR produit, pour la France métropolitaine, une nouvelle série de données relatives aux blessés. Elle intègre également l'échelle AIS de gravité des blessures (légères ou modérées, graves). Ces données sont déterminées par une nouvelle méthode établie conjointement par l'Université Gustave Eiffel (UGE) et l'ONISR. Cette méthode s'appuie notamment sur les données récentes relatives aux blessés enregistrés par les forces de l'ordre mais vise à estimer le nombre réel des personnes blessées dans un accident de la route prises en charge par les services hospitaliers : <https://www.onisr.securite-routiere.gouv.fr/etudes-et-recherches/victimes/blessures/methode-de-redressement-du-nombre-de-blesses-de-la-route>

Le baromètre mensuel

Le baromètre mensuel d'un mois donné concerne les accidents survenus jusqu'à la fin de ce mois, il est établi et publié le mois suivant.

Des estimations sont produites à partir des accidents enregistrés dans le système d'information TRAxY concernant des données BAAC en cours de saisie transmises dans les 48h par les forces de l'ordre à l'ONISR. **Les résultats définitifs 2022 ont été intégrés dans le baromètre de mai 2023.**

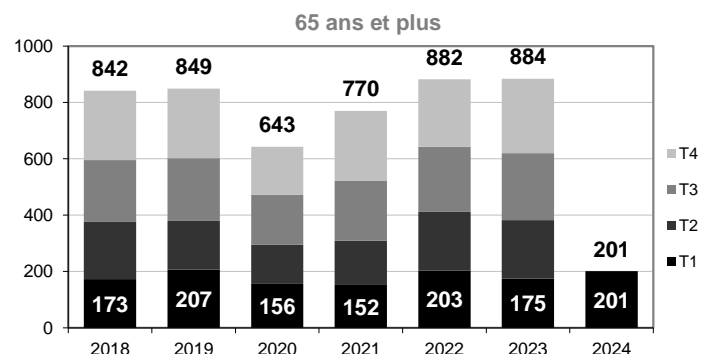
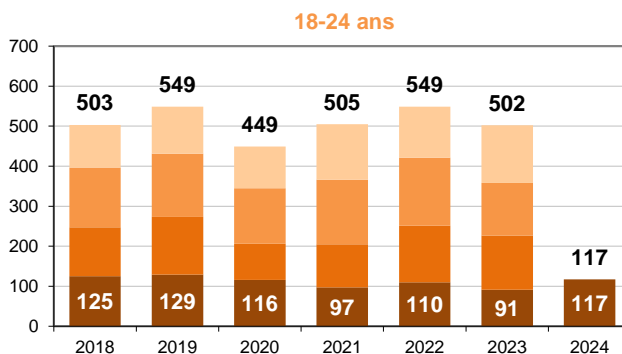
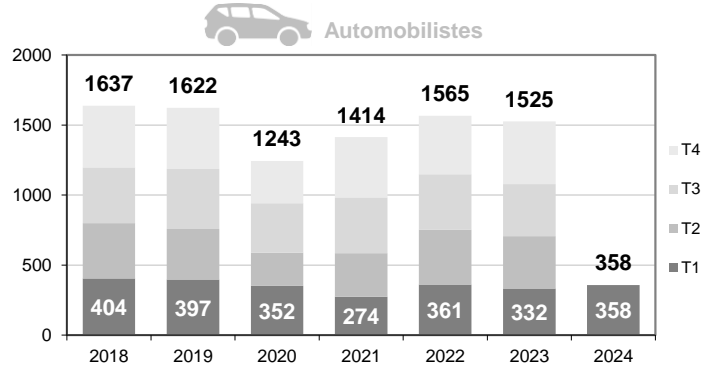
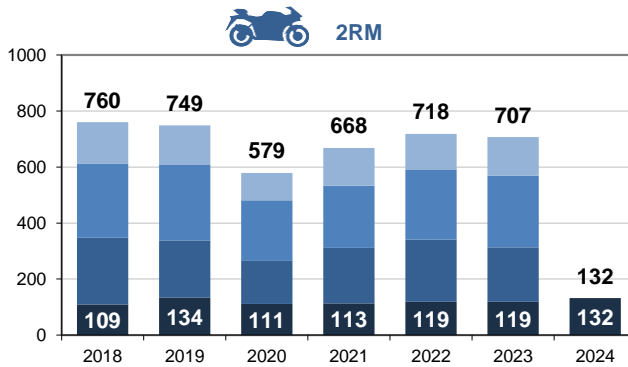
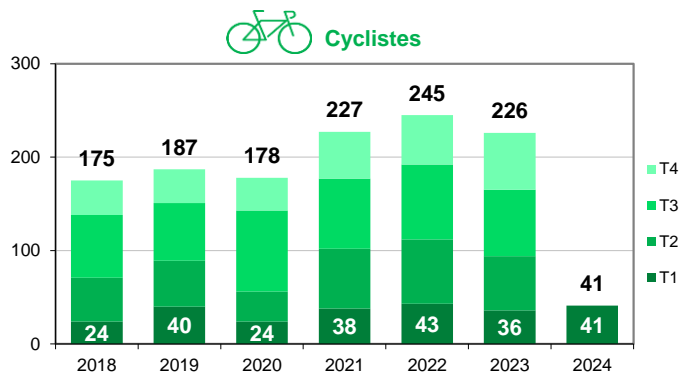
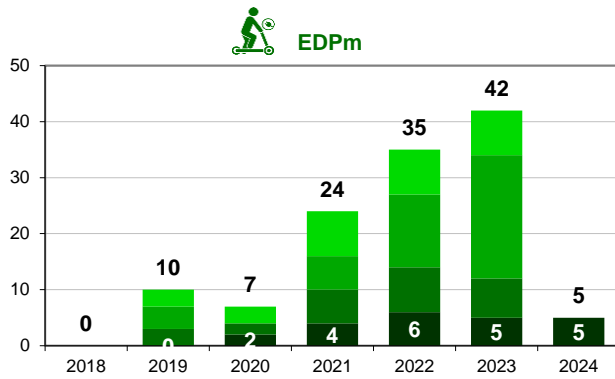
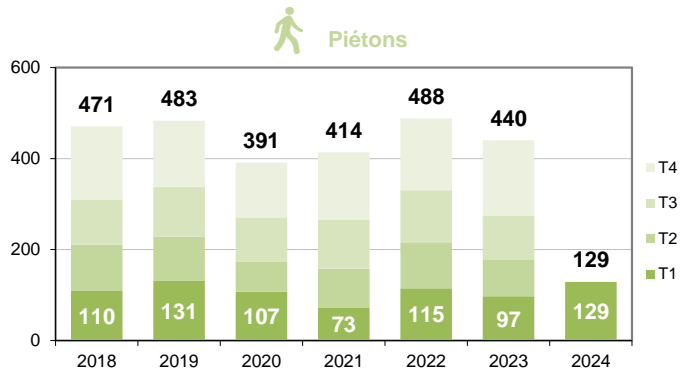
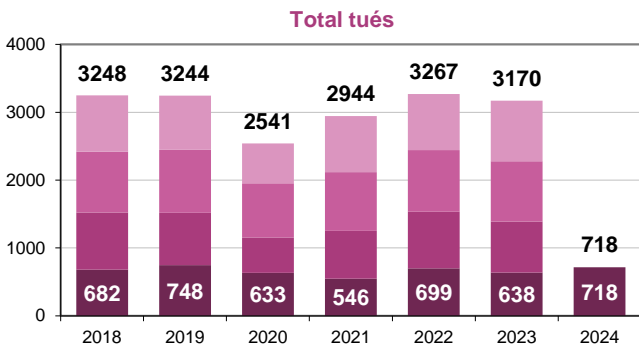
Les blessés graves sont estimés à partir des données sur les blessés enregistrés dans TRAxY en utilisant la méthode de redressement mentionnée plus haut.

Labellisation

L'Autorité de la Statistique Publique a labellisé les principaux indicateurs d'accidentalité issus du fichier BAAC (France métropolitaine et Départements d'Outre-mer) pour ce qui concerne les données quasi-définitives de l'année N publiées fin janvier de l'année N+1, et les données définitives publiées à partir de mai de l'année N+1. Le baromètre intègre pour les années antérieures à 2021 les données labellisées.

Les méthodes statistiques sont précisées sur le site de l'ONISR : <https://www.onisr.securite-routiere.gouv.fr/outils-statistiques>

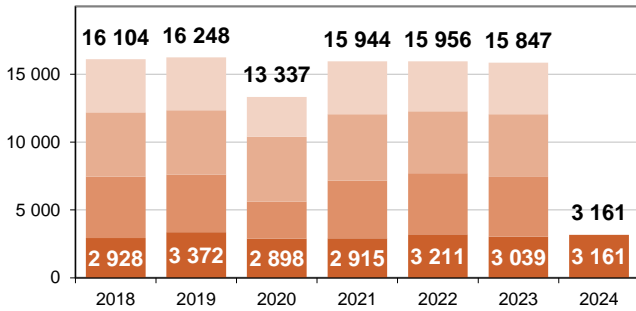
Évolution du nombre de tués selon le mode de déplacement par trimestre pour chaque année



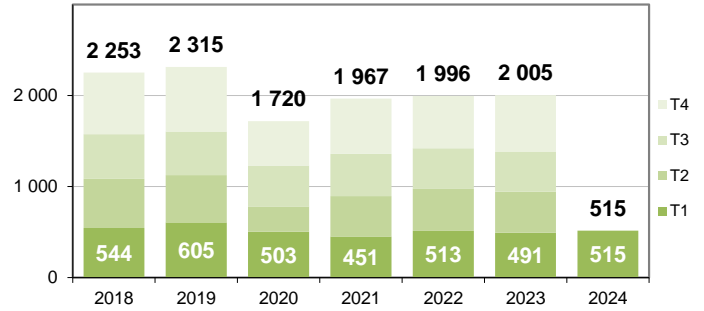
Source : ONISR - Données relatives aux accidents corporels enregistrés par les forces de l'ordre - Champs géographique : France métropolitaine
Séries labellisées pour les tués (définitives jusqu'en 2022, quasi-définitives 2023), estimation 2024 d'après les données arrêtées au 08/04/2024

Évolution des blessés graves selon le mode de déplacement par trimestre pour chaque année

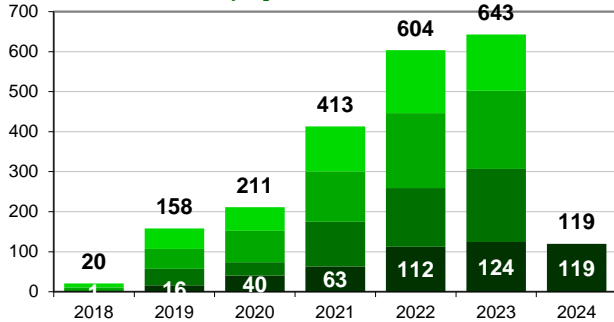
Total blessés graves



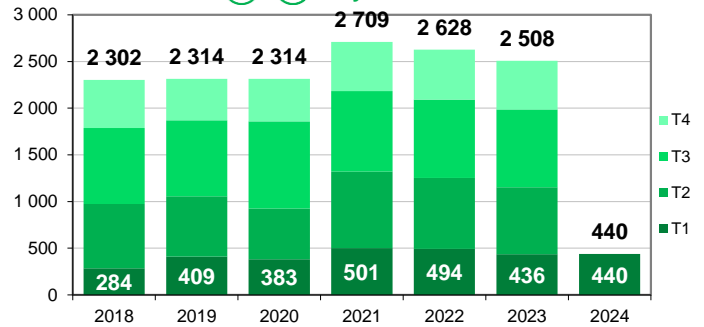
Piétons



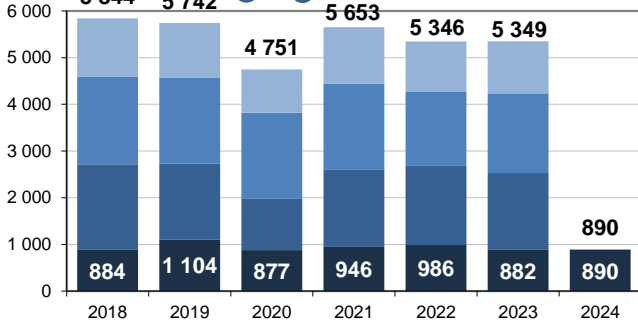
EDPm



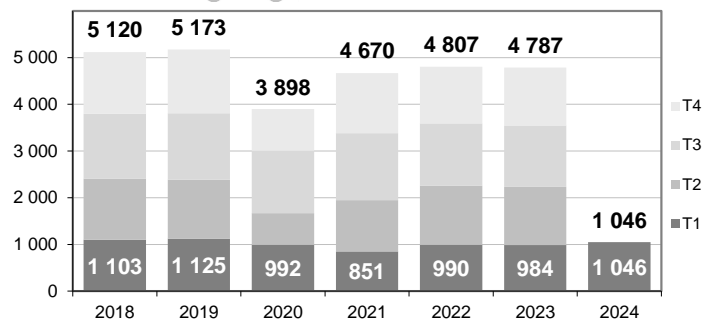
Cyclistes



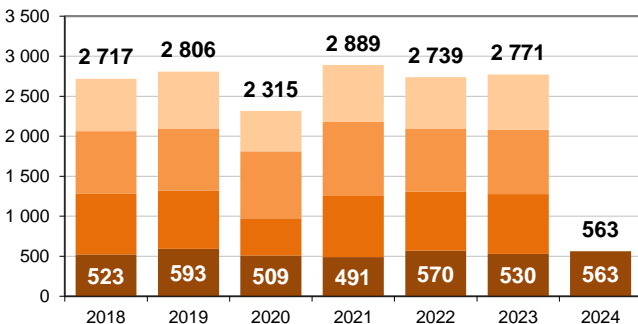
Motocyclistes



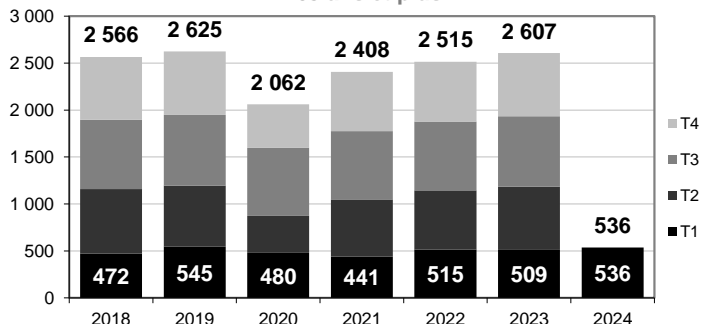
Automobilistes



18-24 ans



65 ans et plus



Source : ONISR - Données relatives aux accidents corporels enregistrés par les forces de l'ordre - Champs géographique : France métropolitaine
Estimations ONISR-UGE pour les blessés graves, estimation 2024 d'après les données arrêtées au 08/04/2024